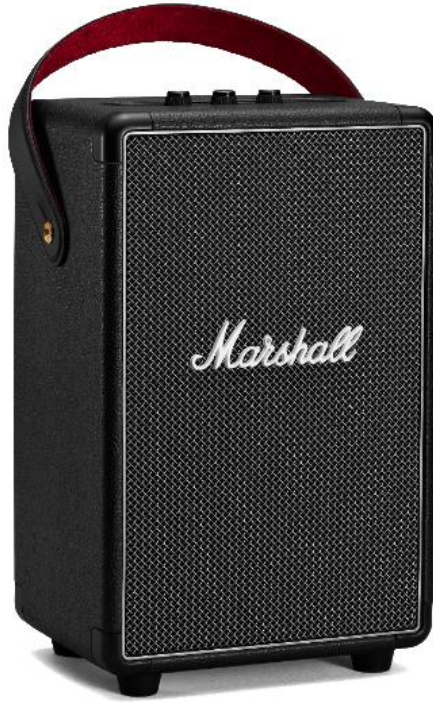


Marshall

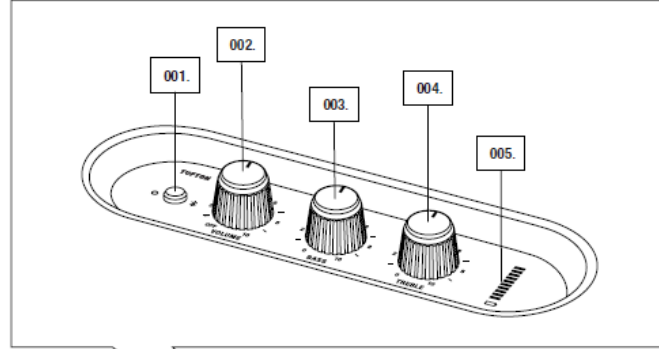
TUFTON



**KULLANIM KILAVUZU
VE
GÜVENLİK ÖNLEMLERİ**

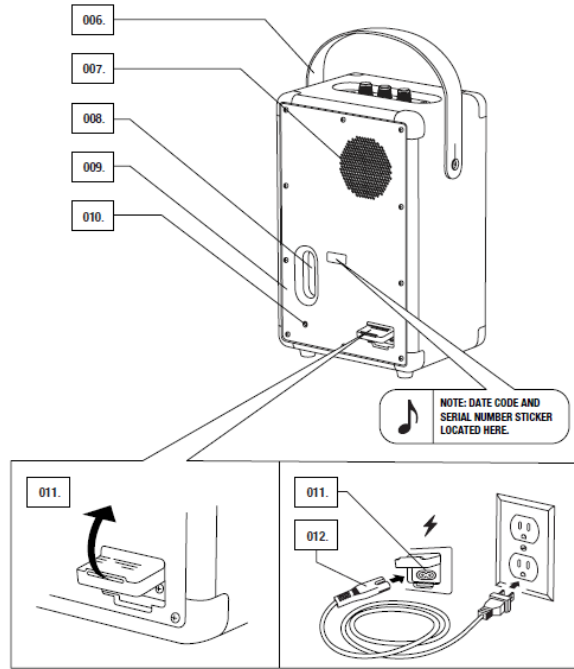
Marshall

- 001. Bluetooth düğmesi
- 002. Güç / ses düğmesi
- 003. Bass düğmesi
- 004. Tiz düğmesi
- 005. Pil seviye göstergesi

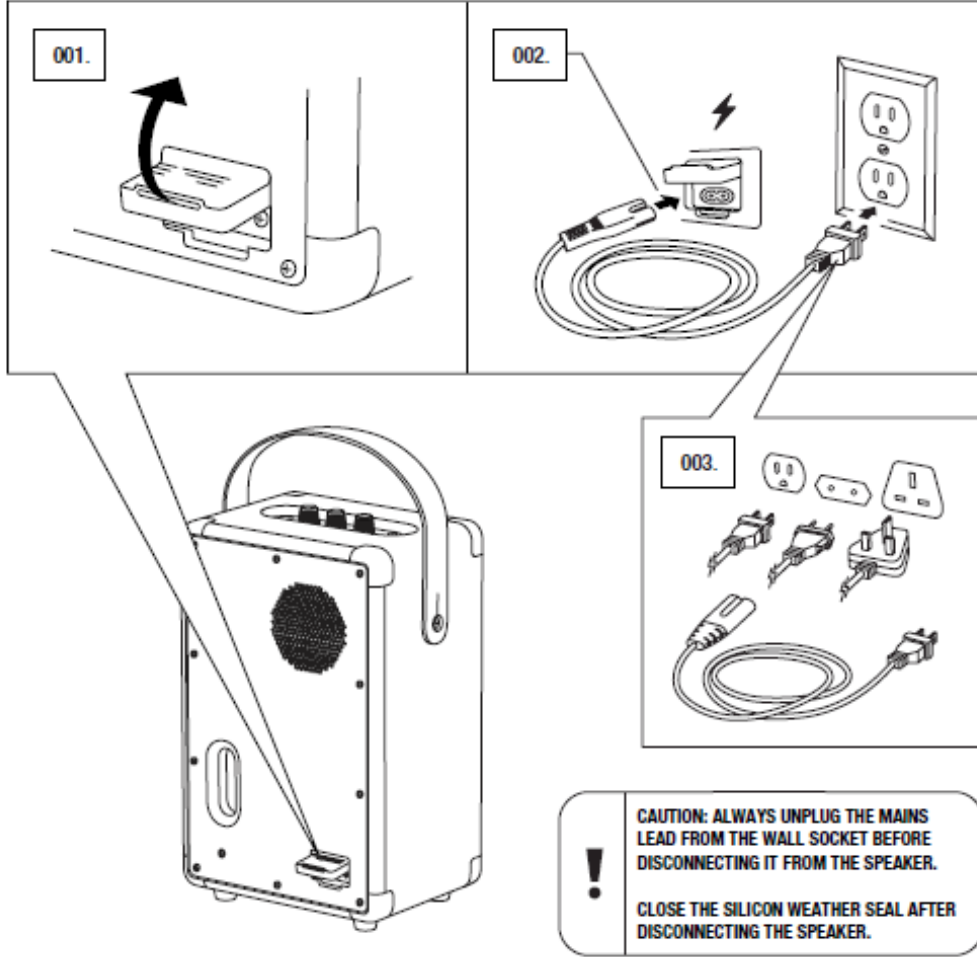


Marshall

- 006: Çıkarılabilir taşıma askısı
- 007: Arka sürücü
- 008: BASS portu
- 009: Arka Plak
- 010: 3,5 mm Jack için Aux Girişi
- 011: Güç girişi
- 012: Güç kablosu



Marshall

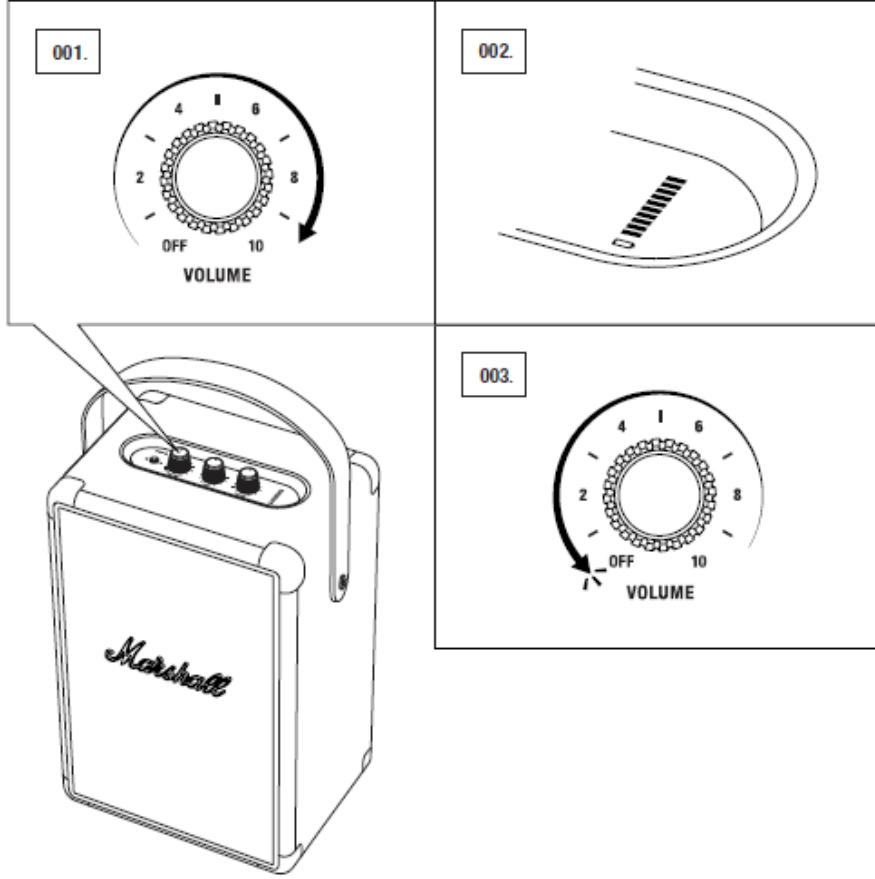


TUFTON, dahili bir batarya ile donatılmıştır.

Orta seviye seste 20 saatten fazla müzik dinleme süresine sahiptir. Pil şarj süresi yaklaşık 2,5 saattir.

Güç kablosunun bir ucunu şekildeki gibi cihaza, diğerini prize takınız. Priz girişleri ülkelere göre farklılık gösterir.

Marshall

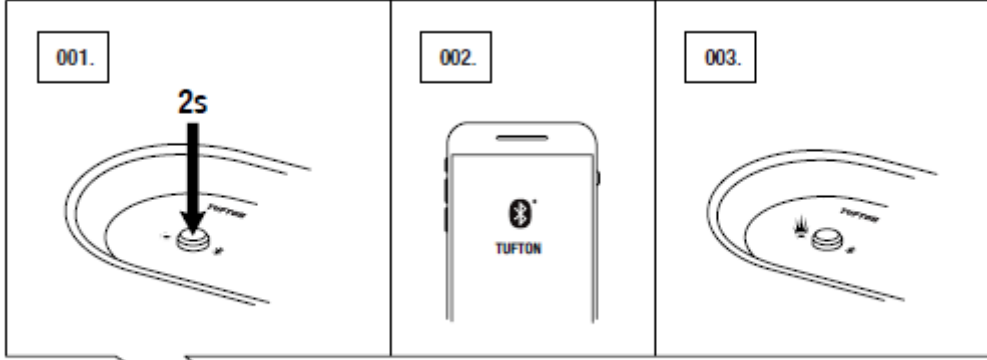


001. İstedığınız ses seviyesine ulaşmak için ses seviyesi düğmesini saat yönünde çeviriniz.

002. Pil seviye göstergesi

003. Ses seviyesini düşürmek ve sesi kapatmak için ses seviyesi düğmesini saat yönünün tam tersine çeviriniz.

Marshall

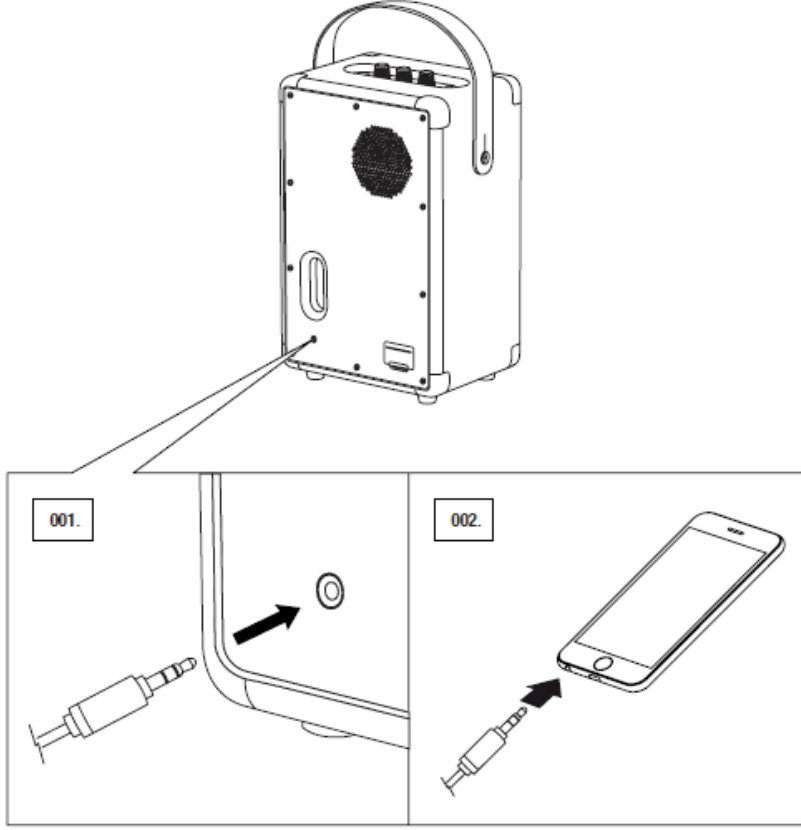


Cihaz üzerindeki Bluetooth tuşuna 2 sn basılı tutarak Bluetooth özelliği aktif hale getiriniz.

“TUFTON” hoparlör ile eşleştirmek istediğiniz Bluetooth özellikli ses cihazınızın Bluetooth fonksiyonunun aktif olduğundan emin olunuz. Bluetooth menüsünden “TUFTON” seçerek bağlantı sağlayabilirsiniz.

NOT: Bluetooth üzerinden veya 3,5 mm stereo fişli bir kablo kullanarak TUFTON’a bağlanabilirsiniz.

Marshall

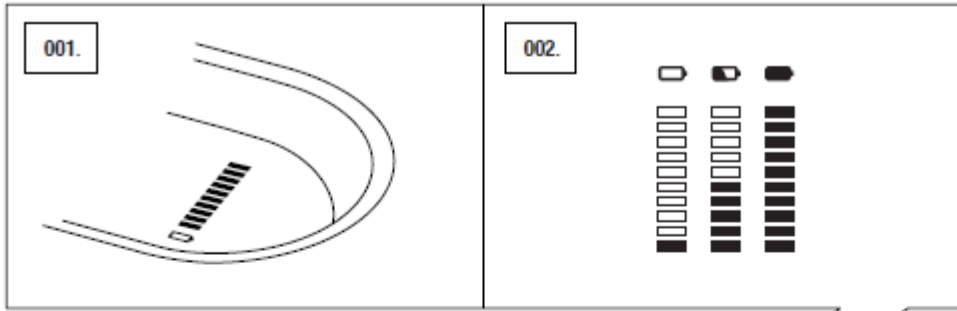


TUFTON aynı anda iki Bluetooth cihaza bağlanabilir.
Yalnızca bir kaynaktaki ses yürütülecektir.

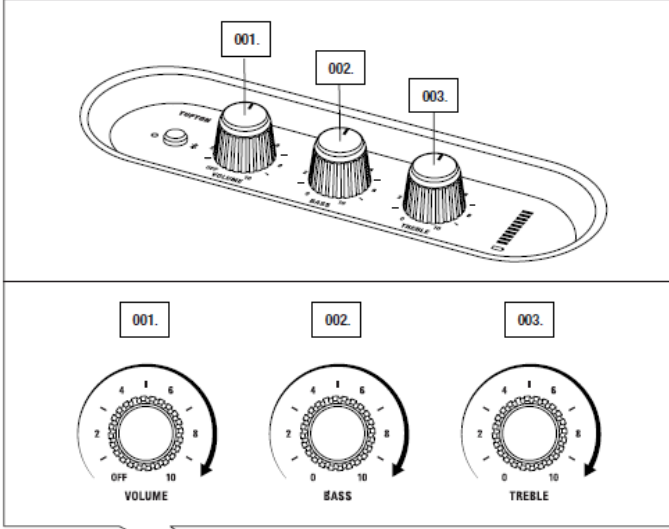
Hoparlörün arkasındaki AUX girişine 3,5 mm stereo fişi takınız. Kablonun diğer ucunu cihazınızdaki ses çıkışına bağlayınız. Ses cihazınızda oynat düğmesine basınız.

Marshall

Pil seviyesi göstergesi hoparlörün kalan şarjını gösterir. Herhangi bir düğmeye basarak gösterge ışığında kalan şarjı görebilirsiniz.




Marshall

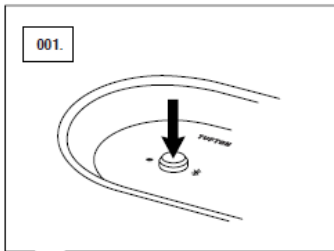


- 001. Ses düğmesi
- 002. Bass düğmesi
- 003. Tiz düğmesi



 NOTE: THE VOLUME KNOB IS ALSO THE ON/OFF SWITCH.

STANDBY MODU:
Hoparlör 10 dakika çalışmazsa Standby modu aktifleşir. Bu modda tüm göstergeler kapalıdır.



001: Hoparlörü Standby modundan çıkarmak için Bluetooth düğmesine basınız.



Marshall

AKUSTİK ÖZELLİKLER

- BAS REFLEX SİSTEMLİ TAŞINABİLİR STEREO HOPARLÖR
- DİJİTAL SINIF D AMPLİFİKATÖRLER: 1 X 40 W + 2 X 15 W + 1 X 10 W
- 16 mm DOME TWEETER: 1 X
- 2 "TAM ARALI SÜRÜCÜLER: 2 X
- 5.25 "WOOFER: 1X
- BASS VE TREBLE TON KONTROLLERİ
- FREKANS YANITI: 40-20.000 Hz \pm 6 dB
- MAKSİMUM SES BASINÇ SEVİYESİ: 1 m'de 102 dB SPL

BAĞLANTI

- BLUETOOTH®: Qualcomm aptX™ İLE Bluetooth 5.0
- AUX: 3,5 mm stereo jak

Marshall

TEKNİK BİLGİLER

- ŞEBEKE GİRİŞ GERİLİMİ: 100–240 VAC
- ŞEBEKE FREKANSI: 50–60 Hz
- BOYUT: 229 X 163 X 350 mm
- AĞIRLIK: 4,9 kg

PİL

PİL TİPİ: Dahili, şarj edilebilir Li-ion pil

- PLAYTIME: 20+ saat
- ŞARJ SÜRESİ: 2,5 saat

Marshall

ÜRÜN İŞLEVİ, TANIMI VE KULLANIM AMACI

Telefon, müzik çalar, bilgisayar ya da benzeri cihazlar ile bağlantı kurularak, anlamlı elektriksel sesleri kulağımız aracılığıyla algılayabileceğimiz titreşimlere, yani seslere çevirerek, daha net ve yüksek kaliteli müzik dinleme imkanı sağlar. İç ve dış alan kullanımına uygundur.

ÜRÜNÜN BAĞLANTI VE MONTAJI HAKKINDA BİLGİLER

Ürün herhangi bir kurulum/montaj gerektirmez.
Kullanıma yönelik bilgiler detaylı olarak belirtilmiştir.

TAŞIMA VE NAKLİYE

Taşıma esnasında nemli ve/veya ıslak zeminlerde, yağmur altında bırakılmamalıdır. Taşıma ve nakliye sırasında cihaz üzerinde oluşabilecek zararlar garanti kapsamının dışında tutulur.

Marshall

KULLANIM SIRASINDA İNSAN VE ÇEVRE SAĞLIĞI AÇISINDAN TEHLİKELİ VEYA DİKKAT EDİLMESİ GEREKEN NOKTALAR İLE İLGİLİ UYARILAR

- Cihazınızı radyatör, fırın vb. ısı kaynaklarından uzak tutunuz.
- Şimşek, yıldırım gibi doğa olayları esnasında cihazı çalıştırmayınız.
- Cihazları çocuklardan uzak tutunuz. Kontrolsüz bir ses çocukların kulaklarında bozukluklara neden olabilir.
- Cihazın elektrik bağlantısını kontrol ediniz. Topraklı priz kullanınız. Voltaj eşitsizliği, cihazın zarar görmesine ve yangın tehlikesine neden olabilir.
- Ekipmanda herhangi bir mekanik veya elektriksel modifikasyon yapmayınız. İçini açmayınız. Cihaz üzerinde yetkili servis dışında yapılan tüm işlemler garantiyi geçersiz kılar.

Marshall

KULLANIM HATALARINA İLİŞKİN BİLGİLER

- Aşırı nemli, aşırı sıcak ve soğuk ortamlarda kullanmaktan kaçınınız.
- Ateşe yakın alanlardan uzak tutunuz.
- Aşağıdaki koşullardan herhangi biri oluştuğunda, nitelikli servis elemanlarının tamir etmesi için servisi arayınız:
 - Güç kablosu hasarlı veya yıpranmışsa,
 - Cihaz herhangi bir sıvıya maruz kaldıysa, (suya dayanıklı modellerde, su dışında başka bir sıvıya)
 - İşletim kurallarına harfiyen riayet ettiğiniz halde, cihaz yine de normal şekilde çalışmıyorsa,
 - Cihaz düşürülmüş veya hasar görmüş ise,
 - Beklenmedik bir koku, ısı veya duman varsa.

Marshall

BAKIM, ONARIMDA VE KULLANIMDA UYULMASI GEREKEN KURALLAR

- Cihazınızı fiziksel darbe veya düşmelere maruz kalmayacak şekilde kullanınız. Fiziksel hasar durumunda cihazınız garanti kapsamı dışında kalacaktır.
- Yangın, deprem, sel, su baskını, savaş hali vb. gibi her türlü doğal afet durumlarında garanti söz konusu değildir.
- Ürünü kuru bir bez ile yüzeysel olarak temizleyiniz. İçini açmayınız.

ENERJİ TÜKETİMİ AÇISINDAN VERİMLİ KULLANIMA İLİŞKİN BİLGİLER

- Lütfen cihaz ile işlem yapmadığınız süre zarfında cihazı kapalı tutunuz.
- Cihazın güç ayarlarını, kullanım amaçlarınıza göre en uygun seçeneğe alarak enerji tasarrufu sağlayabilirsiniz.

UYARI - Sistemin bataryasını değiştirmeye çalışmayınız.

Marshall

- Kullanılmış pil ve elektronikler zehirli madde içeren katı atıklardır, çöpe atmayınız.
- Kullanılan pil ve elektronikleri, yasalarca belirtilmiş yerlere atınız. Eğer bulunduğunuz alanda belirtilmiş bir toplama alanı yoksa elektronik atık cihaz kutusuna atmalısınız. Birçok elektronik cihaz satıcısı elektronik cihazları geri dönüşüm için kabul etmektedir. Bölgenize uygun olanı bulunuz.

PERİYODİK BAKIM

Ürüne herhangi bir periyodik bakım yapılması gerekmemektedir.

TÜKETİCİNİN SEÇİMLİK HAKLARI

Malın ayıplı olduğunun anlaşılması durumunda tüketici, 6502 sayılı Tüketicinin Korunması Hakkında Kanununun 11 inci maddesinde yer alan;

a- Sözleşmeden dönme,

b- Satış bedelinden indirim isteme,

Marshall

c-Ücretsiz onarılmasını isteme,

ç- Satılanın ayıpsız bir misli ile değiştirilmesini isteme, haklarından birini kullanabilir. Tüketicinin bu haklardan ücretsiz onarım hakkını seçmesi durumunda satıcı; işçilik masrafı, değiştirilen parça bedeli ya da başka herhangi bir ad altında hiçbir ücret talep etmeksizin malın onarımını yapmak veya yaptırmakla yükümlüdür. Tüketici ücretsiz onarım hakkını üretici veya ithalatçıya karşı da kullanabilir. Satıcı, üretici ve ithalatçı tüketicinin bu hakkını kullanmasından müteselsilen sorumludur.

Tüketicinin, ücretsiz onarım hakkını kullanması halinde malın;

- Garanti süresi içinde tekrar arızalanması,
- Tamiri için gereken azami sürenin aşılması,
- Tamirinin mümkün olmadığı, yetkili servis istasyonu, satıcı, üretici veya ithalatçı tarafından bir raporla belirlenmesi durumlarında; Tüketici malın bedel iadesini, ayıp oranında bedel indirimini veya imkân varsa malın ayıpsız misli ile değiştirilmesini satıcıdan

Marshall

talep edebilir. Satıcı, tüketicinin talebini reddedemez. Bu talebin yerine getirilmemesi durumunda satıcı, üretici ve ithalatçı müteselsilen sorumludur.

Tüketici, garantiden doğan haklarının kullanılması ile ilgili olarak çıkabilecek uyuşmazlıklarda yerleşim yerinin bulunduğu veya tüketici işleminin yapıldığı yerdeki Tüketici Hakem Heyetine veya Tüketici Mahkemesine başvurabilir.

13/6/2014 tarihli ve 29029 sayılı Resmi Gazete’de yayımlanan Satış Sonrası Hizmetler Yönetmeliğinde ilan edilen kullanım ömrü 3 (üç) yıldır.

EU DECLARATION OF CONFORMITY

This declaration of conformity is issued under the sole responsibility of the manufacturer and is represented by the undersigned.

Zound Industries International AB, Centralplan 15, SE 111 20, Stockholm, Sweden

hereby declares that the product

Type of equipment	Portable wireless speaker
Brand	Marshall
Model	Tufton

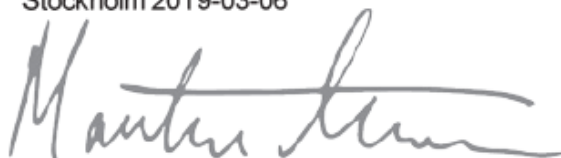
was designed and manufactured in conformity with the following directives

- Directive 2009/125/EC
- 2011/65/EU Restriction of the use of certain hazardous substances in electrical and electronic equipment (RoHS)
- Directive 2014/53/EU (RED)

Applicable standard(s)

- EN 50581:2012
- ETSI EN 300 328 V2.1.1 (2016-11)
- ETSI EN 301 489-1 V2.2.0 (2017-03 Final draft)
- ETSI EN 301 489-17 V3.2.0 (2017-03 Final draft)
- EN 62479:2010
- EN 55032: 2012
- EN 55035: 2017
- EN 61000-3-2: 2014
- EN 61000-3-3: 2013
- EN 50564: 2011
- EN 60065: 2014

Stockholm 2019-03-06



Martin Axhamre
Acting CEO